

CÓDIGO DE CONDUTA

O que realmente importa.

Prefácio

Prezados colaboradores,

Navegar pelas complexidades do nosso ambiente de negócios pode ser um desafio, principalmente quando se trata de questões críticas e sensíveis. Nosso Código de Conduta serve como um guia para nos ajudar a aderir aos padrões legais e éticos, promover condições de trabalho justas e fomentar uma colaboração respeitosa. Ele engloba princípios como integridade, transparência, igualdade e proteção ao meio ambiente. Todos nós desempenhamos um papel importante para garantir que nosso ambiente de trabalho seja seguro, justo e inclusivo.

O Código de Conduta é parte integrante da nossa cultura corporativa e fornece uma bússola para nossas ações diárias. Ele nos ajuda a viver de acordo com os valores da Bosch e a manter nossos altos padrões em todas as divisões. Quando surgem dilemas, ele serve como uma ferramenta para nos ajudar a tomar as decisões corretas.

Nosso sucesso não depende apenas da qualidade de nossos produtos e serviços, mas também da confiança de nossos clientes e parceiros, bem como de nossa reputação perante o público. Temos que trabalhar para obter essa aprovação a cada novo dia. Portanto, todos nós devemos assumir a responsabilidade e agir de acordo com os princípios descritos no nosso Código de Conduta.

É fundamental que você analise cuidadosamente os princípios do Código de Conduta e integre ao seu trabalho diário. Somente por meio de um esforço coletivo podemos garantir que a Bosch atinja suas metas e permaneça bem-sucedida a longo prazo.

Agradeço por seu compromisso contínuo.



Dr. Stefan Hartung
Presidente do
Conselho de
Administração, Robert
Bosch GmbH



Stefan Grosch
Membro do conselho
de administração e
diretor de relações
industriais, Robert
Bosch GmbH

Mensagem da liderança

Caros colaboradores,

Para uma corporação com as dimensões da Bosch, a conduta ética sempre foi e sempre será de extrema importância. Isso é parte dos nossos valores e cabe a nós vivenciá-la todos os dias.

Preservar a reputação da empresa é o que nos move. A responsabilidade e a legalidade, sem sombra de dúvidas, têm um impacto muito forte nisso!

O **Código de Conduta** é um guia para que não haja dúvidas sobre a nossa forma de agir no dia a dia. Por isso, é muito importante que ele seja lido por todos, sem exceção, e que os exemplos sejam debatidos dentro de sua área de atuação e durante as discussões de Compliance Dialog.

Como colaborador, mostre que você é uma referência a partir de sua conduta diária. Seja lembrado por suas atitudes e comportamentos corretos.

É na soma do que fazemos de forma responsável que ajudamos a escrever a história de sucesso da nossa organização.



Gastón Diaz Perez
CEO e Presidente da
Bosch América Latina



Sheila Pieroni
Diretora de TAX e
Compliance América
Latina



Conteúdo

1 Nosso Código de Conduta	1	Proibição ao uso indevido de informações privilegiadas – insider trading	17	Impostos	29
Nosso objetivo	3	Proteção de dados e segurança da informação	19	Combate à Corrupção	30
Nossa motivação	3	Direitos de propriedade intelectual de terceiros	21	Conduta com funcionários públicos	31
Vivemos nossos valores	3	Segurança cibernética	22	Doações e patrocínios	32
Nossa responsabilidade por agir legalmente	5	Inteligência artificial	22	6 Nós protegemos nossa empresa	33
Responsabilidade de todos os colaboradores	7	4 Nós respeitamos o meio ambiente	23	Evitando conflitos de interesses	34
Responsabilidade especial dos gestores	8	5 Conduzimos nossos negócios de forma responsável	25	Participações societárias e emprego fora da Bosch	35
2 Zelamos por um ambiente de trabalho seguro e positivo	9	Expectativas dos parceiros de negócios	26	Envolvimento de parceiros de negócios para propósitos privados	36
Locais de trabalho seguros e saudáveis	10	Condução de negócios justa e decente	26	Gestão responsável do patrimônio da empresa	37
Ambiente de trabalho respeitoso	11	Direito concorrencial e antitruste	26	Escrituração e contabilidade adequadas	38
Diversidade, equidade e inclusão	12	Prevenção à lavagem de dinheiro	28	7 Agimos corretamente – porque é o certo	39
Direitos humanos e responsabilidade social	13	Combate ao financiamento do terrorismo	28	Consequências das violações	40
3 Valorizamos a confiança em nossa empresa e em nossos produtos	15	Comércio internacional e controle de exportação	29	Recursos para notificar possíveis violações	41
Qualidade prometida pela marca	16			Adotando decisões éticas	43
Compliance de Produto/Product Compliance	16				

☞ Certos termos (por exemplo, "Compliance") são utilizados porque são termos definidos na RB/GF Diretiva 120.

1

Nosso Código de Conduta



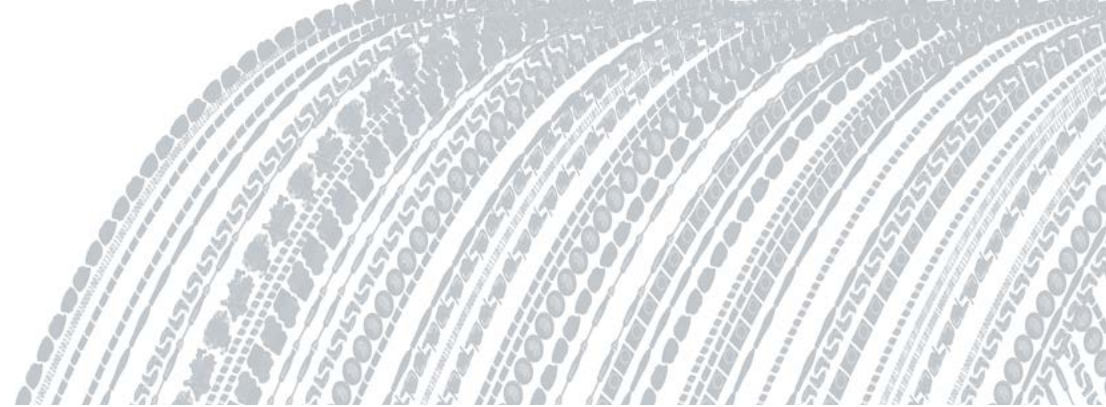


A cultura corporativa da Bosch¹, a lei e os regulamentos internos regem nossa² conduta nos negócios. Sempre nos familiarizamos com eles e nos esforçamos para cumpri-los. Para facilitar isso, os aspectos essenciais de nossos regulamentos internos estão resumidos neste Código de Conduta ("nosso Código").

Nosso Código reflete nosso compromisso com a lei e os regulamentos internos. Nosso Código serve como um guia para conduzir nossos negócios diários de acordo com nossos valores.

¹ "Bosch" ou "nossa empresa" refere-se ao Grupo Bosch de acordo com a RBGF 103, por exemplo, não incluindo a BSH.

² "Nosso" e "Nós", salvo indicação em contrário, referem-se a todos os colaboradores da Bosch, independentemente de sua função ou hierarquia.



Nossa bússola moral

Nosso Código é um guia para navegar pelos riscos que enfrentamos e pelas escolhas que fazemos em nosso trabalho na Bosch. Nosso Código pode não abranger todas as situações, mas ele nos ajuda a encontrar respostas e a comunicar quaisquer preocupações. Terceiros não obtêm quaisquer direitos a partir deste Código.

Mais informações:

- RBGF 120 Sistema de Gestão de Compliance do Grupo Bosch



Nosso objetivo

No espírito de Robert Bosch, nosso objetivo é garantir o futuro de nossa empresa, assegurando seu desenvolvimento sólido e significativo e preservando sua independência financeira.

Nossa motivação

Tecnologia para a Vida: queremos que nossos produtos despertem entusiasmo, melhorem a qualidade de vida e ajudem a conservar os recursos naturais.

Vivemos nossos valores

A base de nossa cultura corporativa é o compromisso claro com nossos valores, responsabilidade e, acima de tudo, conformidade com a legislação aplicável. Tomamos decisões responsáveis, considerando os efeitos na sociedade e no meio ambiente.



Mais informações:

- Nossa missão "Be #LikeABosch"



Nossos valores – nossa base:

Foco no futuro e nos resultados

Focamos em resultados e em assegurar nosso futuro. Isso também cria uma base sólida para as iniciativas sociais da empresa e da Fundação Robert Bosch.

Equidade e respeito

Tratamos nossos colegas e parceiros de negócios de forma justa e respeitosa e vemos isso como um pilar do nosso sucesso corporativo.

Iniciativa e determinação

Agimos por iniciativa própria, assumimos nossa responsabilidade empresarial e perseguimos nossos objetivos com determinação.

Diversidade, equidade e inclusão

Valorizamos e incentivamos a diversidade, a equidade e a inclusão pelo valor que elas proporcionam e consideramos isso essencial para o nosso sucesso.

Abertura e confiança

Trabalhamos e colaboramos com espírito de confiança e nos comunicamos abertamente.

Responsabilidade e sustentabilidade

Agimos com cautela e responsabilidade em benefício da sociedade e do meio ambiente.

Confiabilidade, credibilidade, legalidade

Prometemos apenas o que podemos cumprir, aceitamos que acordos são compromissos e respeitamos e observamos a lei em todas as nossas transações comerciais.

Nossa responsabilidade de agir legalmente

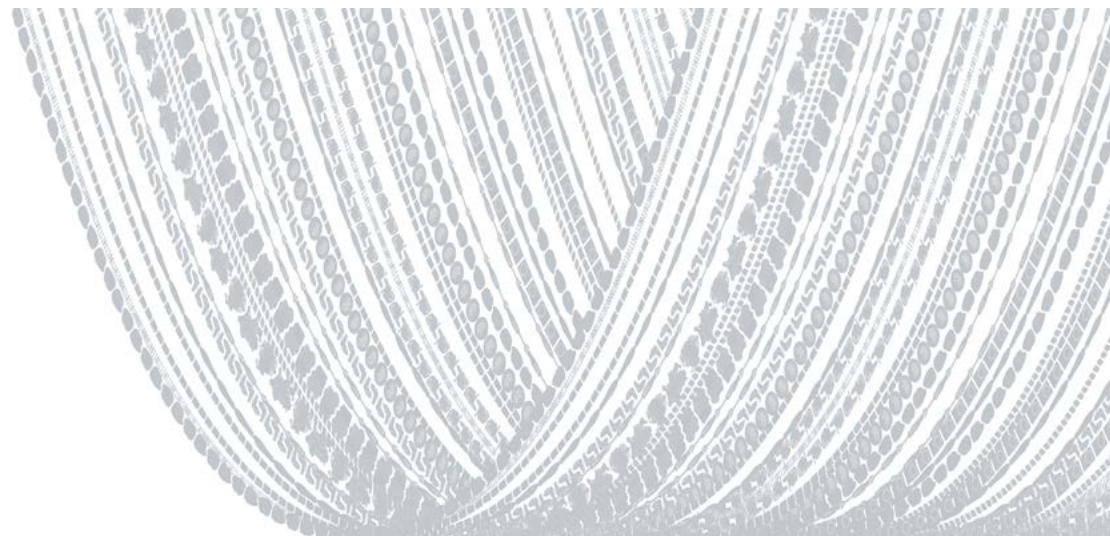
Nós sempre seguimos a lei aplicável em todas as atividades comerciais da Bosch. Não enganamos clientes, agências governamentais ou o público, nem participamos de qualquer fraude de terceiros. Sempre observamos o princípio da legalidade.



Informações adicionais

O que é a lei aplicável?

Os exemplos incluem regulamentações fiscais, alfandegárias, controle de exportação, leis anticorrupção e de prevenção à lavagem de dinheiro, ou qualquer lei ou regulamentação nacional, estadual ou local que se aplique as nossas operações comerciais.





Informações adicionais

O princípio da legalidade

Nós obedecemos todas as leis aplicáveis. Apoiamos o princípio da legalidade, independentemente do impacto para o Grupo Bosch.



As violações da lei podem causar consequências comerciais consideráveis, incluindo multas ou pedidos de indenização. Também podemos sofrer consequências pessoais, incluindo multas e prisão. Sempre agimos de acordo com a lei, independentemente disso resultar em um benefício econômico para a Bosch ou não. O respeito aos valores da Bosch e o cumprimento da lei têm prioridade em relação a interesses econômicos e até mesmo desejos dos clientes.

Responsabilidade de todos os colaboradores

De acordo com os Requisitos de Compliance, somos todos responsáveis por conduzir nossas atividades comerciais de forma legal, responsável e justa.

Queremos aprender com nossos erros, considerá-los como parte de nossa cultura de inovação e apontá-los abertamente. Se não tivermos certeza sobre os Requisitos de Compliance e seus impactos em nosso trabalho diário, entraremos em contato com nossos gestores, com o departamento de Compliance, com o departamento jurídico ou com outros departamentos responsáveis antes de agirmos.

Qualquer violação da lei aplicável, do nosso Código ou de outras normas internas pode resultar em ações disciplinares. Por exemplo, isso pode incluir a rescisão do contrato de trabalho, a retenção de remuneração discricionária (por exemplo, bônus) e a responsabilização dos infratores por quaisquer danos.

Mantemos um diálogo regular sobre temas de Compliance e falamos abertamente sobre riscos. Participamos de treinamentos frequentes sobre temas relevantes de Compliance.

Não seguimos instruções de gestores que sejam ilegais. Questionamos comportamentos ilícitos ou ações que não nos parecem legais ([consulte o capítulo 7](#)).



Informações adicionais

Quais são os Requisitos de Compliance?

Os Requisitos de Compliance são a obrigação de aderir a todas as leis aplicáveis, ao nosso Código de Conduta e a todos os outros regulamentos internos ao fazer negócios para o Grupo Bosch.

Responsabilidade especial dos gestores

Os gestores garantem que não haja violações da lei aplicável ou de regulamentos internos, que poderiam ter sido evitadas ou impedidas por meio de controles adequados. Os gestores garantem que a conformidade com a legislação aplicável e os regulamentos internos seja monitorada de forma contínua e adequada em sua área específica de responsabilidade. Os gestores também garantem que seus colaboradores estejam cientes de que as violações podem levar a consequências disciplinares, independentemente de sua função ou hierarquia. Não há exceções por prestígio ou poder.

É importante que os gestores atuem como modelos para seus colaboradores, informem sobre as regras de nosso Código, discutam essas regras com eles e estejam disponíveis para perguntas ou orientações sobre os princípios do nosso Código ou outras normas internas. Os gestores são a força que motiva os Compliance Dialogs conduzidos rotineiramente em seus departamentos.



Informações adicionais

O que é o "Compliance Dialog"?

No Compliance Dialog, gestores e colaboradores, discutem abertamente sobre temas de Compliance e os seus impactos no ambiente de trabalho. Os tópicos podem incluir incertezas sobre os Requisitos de Compliance e dilemas encontrados no trabalho cotidiano. Mais informações sobre o Compliance Dialog podem ser encontradas aqui.

Se os gestores receberem informações sobre possíveis violações dos Requisitos de Compliance por parte de colaboradores ou terceiros, eles entrarão em contato com o departamento de Compliance ou outro departamento responsável. Eles encaminham questões legais importantes para o departamento responsável pelo aconselhamento jurídico.



2

Zelamos por um ambiente de trabalho seguro e positivo





Valorizamos o bem-estar e as contribuições uns dos outros e reconhecemos as vantagens de uma força de trabalho diversificada. Portanto, contribuimos ativamente para que os locais de trabalho sejam seguros, respeitosos e inclusivos.

Mais informações:

- Responsáveis de segurança do trabalho
A pessoa de contato na localidade é o HSE.
- RBGF 178 Sustentabilidade e EHS

Locais de trabalho seguros e saudáveis

Cumprimos os padrões nacionais de segurança e higiene no local de trabalho, além de atender aos requisitos de saúde e segurança ocupacional para garantir condições de trabalho saudáveis.



Informações adicionais

Com seis princípios memoráveis, nossa iniciativa Safety Basics convoca todos os executivos e colaboradores a sempre considerar a segurança ocupacional em seu trabalho diário:

- A segurança é a base de tudo o que fazemos.
- Como líderes, nos preocupamos com sua segurança.
- Garantimos um ambiente de trabalho seguro para todos.
- Cuidamos da segurança uns dos outros.
- Falamos abertamente sobre segurança.
- Temos tolerância zero para negligência.



Ambiente de trabalho respeitoso

Nós nos comportamos profissionalmente, com base na dignidade, no respeito mútuo e na confiança. Não toleramos nenhuma forma de assédio sexual, assédio de qualquer outra forma ou intimidação de colaboradores, trabalhadores terceirizados ou candidatos a emprego.

Mais informações:

- Informações de contato do HR Shared Service
Entre em contato com o departamento de RH local (HRL) em caso de dúvidas.
- Página inicial do MyHR

Da mesma forma, não toleramos nenhuma forma de discriminação, que é um tratamento ilegal com base em raça, sexo, identidade de gênero, orientação sexual, idade, origem nacional ou étnica, cor, origem social, religião e crença, estado civil, parental e familiar, habilidades físicas e mentais, estado de saúde, afiliação política ou sindical ou qualquer outra característica protegida pela lei aplicável.



Informações adicionais

Um exemplo de assédio no local de trabalho:

Um colaborador faz repetidamente comentários sugestivos ou contato físico indesejado com um colega. Esse comportamento viola nosso Código de Conduta, que promove um ambiente de trabalho respeitoso e profissional e proíbe qualquer tipo de assédio. É importante que todos os colaboradores se sintam seguros e protegidos e que tais incidentes sejam relatados imediatamente e tratados de forma adequada.

Diversidade, equidade e inclusão

Incentivar a diversidade em nossa força de trabalho é um de nossos compromissos mais importantes. Reconhecemos que nossa força de trabalho diversificada está entre nossos pontos mais fortes. Abraçamos nossa diversidade e buscamos manter uma cultura de equidade e inclusão, em que cada colaborador é valorizado por seus conhecimentos, habilidades, experiências e cultura. Incentivamos práticas de emprego justas em todo o mundo e esperamos oportunidades iguais para todos os colaboradores. Além disso, temos o compromisso de garantir que todos os colaboradores se sintam bem-vindos e incluídos, independentemente de quaisquer diferenças.

Não nos envolvemos nem toleramos qualquer discriminação com base nas características mencionadas anteriormente em [Ambiente de trabalho respeitoso](#). O mesmo se aplica a qualquer forma de assédio ou bullying. Sendo idêntica a função, aplica-se o princípio de remuneração igual para o trabalho de igual valor.



Mais informações:

- Equipe de Diversidade, Equidade e Inclusão (G6/PJ-DEI): EquityInclusionTeam.Diversity@de.bosch.com
- Comunidade Bosch Connect Diversidade, Equidade e Inclusão (DEI)

Direitos humanos e responsabilidade social

Respeitamos e protegemos os direitos humanos de acordo com as estruturas internacionais fundamentais. Levamos a sério nossas responsabilidades sociais e cumprimos as convenções aplicáveis da Organização Internacional do Trabalho (OIT). Também cumprimos nossas responsabilidades com relação à devida diligência corporativa em nossas próprias operações e em nossas cadeias de suprimentos.

Mais informações:

- Departamento Central de Gestão de Direitos Humanos (C/SEH)
- RBGF 186 Sistema de Gestão para a implementação de direitos humanos e obrigações de devida diligência ambiental no Grupo Bosch

A esse respeito, defendemos princípios específicos, como:

- **Proibição ao trabalho infantil:** Emprego de pessoas somente se elas tiverem a idade mínima legal para trabalhar estabelecida pela lei aplicável no respectivo país.
- **Proibição ao trabalho forçado:** Não toleramos tráfico de pessoas, tortura, escravidão ou trabalho forçado de qualquer tipo.
- **Liberdade de associação:** Respeito ao direito de negociação coletiva sobre as condições de trabalho e ao direito de greve de acordo com a legislação aplicável.
- **Remuneração e condições de trabalho justas:** Observamos a lei aplicável sobre salários mínimos, horas de trabalho, intervalos e direito a férias.
- **Proibição de despejos ilegais:** Proibição ao envolvimento em qualquer atividade ilegal de desapropriação de terras, florestas e recursos hídricos por meio de aquisição, desenvolvimento ou outro uso.
- **Uso adequado da equipe de segurança:** Contratação e uso de equipe de segurança para fins comerciais, somente de acordo com a legislação aplicável, especialmente os requisitos de direitos humanos.



Informações adicionais

Respeitamos e protegemos os princípios de Direitos Humanos internacionais com base nas seguintes estruturas:

- os Princípios Orientadores das Nações Unidas sobre Empresas e Direitos Humanos
- a Carta Internacional dos Direitos Humanos das Nações Unidas
- as Diretrizes da OCDE para Empresas Multinacionais sobre Conduta Empresarial Responsável
- a Declaração da Organização Internacional do Trabalho sobre Princípios e Direitos Fundamentais no Trabalho

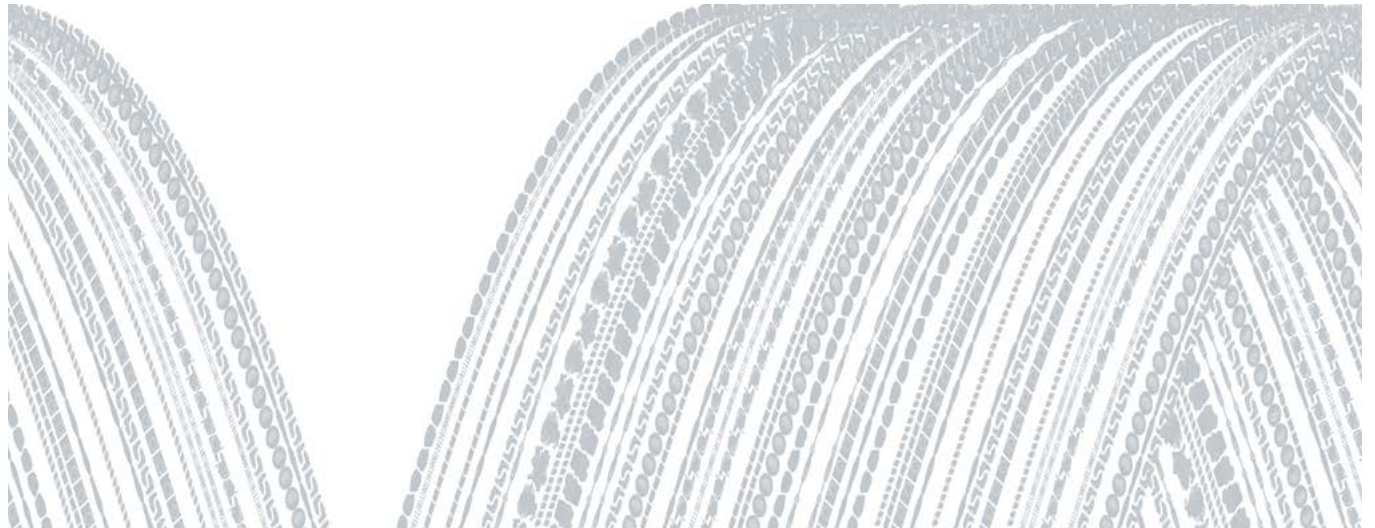
Indicadores típicos de trabalho forçado (de acordo com a OIT):

Abuso de vulnerabilidade, engano, restrição de movimento, isolamento, violência física e sexual, intimidação e ameaças, retenção de documentos de identidade, retenção de salários, servidão por dívida, condições de trabalho e de vida abusivas e horas extras excessivas.



3

Valorizamos a confiança em nossa empresa e em nossos produtos



Qualidade prometida pela marca

De acordo com a visão de nosso fundador, buscamos confiabilidade convincente e qualidade excepcional. Nossa abordagem à qualidade é abrangente, englobando todos os estágios do ciclo de vida do produto e aplicando-se tanto a produtos quanto a serviços. Buscamos atender aos desejos e às expectativas de nossos clientes e visamos a melhoria contínua.

Compliance de Produto/ Product Compliance

Nosso Sistema de Gestão de Compliance de Produtos ("Product Compliance Management System" - PCMS) foi projetado para atender a todos os requisitos regulatórios relevantes para nossos produtos no mercado em questão. Ele se aplica a todos os produtos (hardware, software e serviços) dentro do respectivo ciclo de vida do produto. Assim, nosso PCMS incorpora elementos que nos ajudam a identificar, monitorar, controlar e minimizar os riscos relacionados ao Compliance de Produtos. Observamos o Compliance de Produtos em toda a nossa cadeia de suprimentos. Nosso Código de Compliance de Produtos expressa nosso compromisso com "Tecnologia para a vida" e a legalidade de cada produto.



Informações adicionais

Observação:

Consideramos os aspectos relacionados ao produto, como saúde, segurança, proteção de dados, segurança da informação, segurança cibernética, propriedade intelectual e proteção ambiental, como parte do Compliance de Produtos.

Um princípio fundamental do Código de Compliance de Produtos (incorporado ao RBGF 182) é que a legalidade, os valores da Bosch e o nosso compromisso "Tecnologia para a vida" têm prioridade em relação aos desejos do cliente.

Mais informações:

- Compliance de Produtos
- RBGF 182 Sistema de Gestão de Compliance de Produtos(PCMS) do Grupo Bosch
- RBGF 133 Padronização

Proibição ao uso indevido de informações privilegiadas – insider trading

Respeitamos a integridade dos mercados de capitais e não usamos indevidamente informações confidenciais adquiridas enquanto trabalhamos para a Bosch. As informações confidenciais não conhecidas pelo público que podem afetar o preço das ações ou de outros instrumentos financeiros (títulos) são chamadas de "informações privilegiadas".



A compra ou venda de valores mobiliários ou títulos financeiros quando se está de posse de informações privilegiadas é conhecida como "insider trading", que é ilegal em muitos países. Portanto:

- Não compramos nem vendemos nenhum título, nem cancelamos ou alteramos ordens existentes com base nessas informações privilegiadas, independentemente dessas transações serem realizadas em nosso próprio benefício, em benefício de terceiros ou em nome de terceiros.
- Não usamos nossas informações privilegiadas para recomendar que alguém compre ou venda títulos, cancele ou altere as respectivas ordens, nem induzimos ninguém a fazê-lo de qualquer outra forma.
- Tratamos as informações privilegiadas como estritamente confidenciais. Como um princípio geral, não divulgamos essas informações a terceiros; isso também se aplica a senhas que permitem o acesso a informações internas armazenadas eletronicamente. Nós divulgamos informações privilegiadas somente para colaboradores ou consultores de fora da empresa se o destinatário precisar das informações para realizar seu trabalho e também for obrigado a tratá-las como estritamente confidenciais.



Informações adicionais

Como posso identificar informações privilegiadas?

Exemplos de possíveis informações privilegiadas incluem:

- Números de vendas que não se destinam à publicação
- Informações sobre projetos de fusões e aquisições
- Reorganizações importantes
- Novas nomeações para o conselho administrativo e conselho de supervisão antes de sua publicação oficial
- Conclusão ou cancelamento de um contrato importante com um cliente ou fornecedor
- Disputas jurídicas importantes
- Negociações com órgãos governamentais

Como isso é relevante para mim?

Na Bosch, lidamos com informações privilegiadas não apenas sobre a Bosch, mas também sobre nossos parceiros comerciais. A compra ou venda de valores mobiliários, enquanto se tem informações confidenciais sobre essas empresas, ou o compartilhamento dessas informações confidenciais com outras pessoas, pode violar as leis de insider trading se forem consideradas "informações privilegiadas". Também podemos violar as leis de insider trading ao compartilhar informações privilegiadas sobre uma empresa com outras pessoas.



Perguntas e respostas

P: Por meio de seu cargo na Bosch, você fica sabendo que um dos fornecedores de logística da Bosch listado em bolsa está com problemas financeiros. Essas informações só serão publicadas em seu próximo relatório trimestral. Seu amigo investe nessa empresa, portanto, você está preocupado com a possibilidade de ele perder dinheiro. Antes de enviar uma mensagem a ele, você hesita e se pergunta: Esta informação é confidencial?

R: Como você suspeitava, as questões financeiras do fornecedor de logística são informações confidenciais ou mesmo estritamente confidenciais. Você não pode contar a seu amigo sobre os problemas do fornecedor, pois as informações não públicas de ou sobre fornecedores precisam ser protegidas de acordo com as exigências legais e contratuais.

Proteção de dados e segurança da informação

Garantimos que, em todos os processos comerciais e produtos, as normas de proteção de dados sejam observadas e que todas as medidas de segurança de informações necessárias sejam implementadas. Isso significa que cumprimos as leis aplicáveis e respeitamos as obrigações contratuais relevantes.

Buscamos proteger as informações relevantes e os dados pessoais em particular contra divulgação, acesso e manipulação não autorizados, e para isso adotamos medidas técnicas e organizacionais adequadas ao risco. Aplicamos essas medidas de segurança da informação na seleção, no uso e na operação de soluções de TI em estreita coordenação com os padrões de segurança cibernética aplicáveis.

Ao desenvolver produtos da Bosch e novos modelos de negócios, garantimos que as normas e os requisitos de proteção de dados e segurança da informação sejam considerados desde o início e implementados em cada estágio.

Mais informações:

- E-mail do departamento de proteção de dados (C/ISP): dpo@bosch.com
- RBGF 105 Segurança da informação e proteção de dados (ISP)



Informações adicionais

O que são dados pessoais?

As informações referentes a uma pessoa identificada ou identificável, como nome, endereço, data de nascimento, dados bancários, número de telefone ou ID do cliente, bem como o endereço IP, são dados pessoais.



Perguntas e respostas

P: Você enviou acidentalmente registros de colaboradores (que incluíam nomes de colaboradores, endereço residencial e data de nascimento) para a parte errada. No entanto, você entrou em contato com o destinatário não intencional, e ele concordou em excluir todas essas informações pessoais. Há algo mais que você deva fazer?

R: Sim. Se você divulgar informações pessoais sem autorização a um terceiro por engano, a Bosch pode ter várias obrigações legais: notificar as pessoas afetadas por essa atividade ou as autoridades, independentemente de o destinatário não intencional ter concordado em excluir as informações.

Dessa forma, você deve relatar imediatamente esse caso em nosso sistema de incidentes de proteção de dados (BKMS): <https://www.bkms-system.net/bosch-dataprotection>, informar seu contato no ISP ou nos informar por e-mail para dpo@bosch.com.

Direitos de propriedade intelectual de terceiros

Respeitamos a propriedade intelectual de terceiros e só poderemos usá-la se tivermos o direito de fazê-lo. Essa propriedade intelectual de terceiros inclui seus direitos comerciais protegidos (como patentes, marcas comerciais e designs registrados), seus itens protegidos por direitos autorais (como software e direitos de imagem), bem como segredos comerciais.

Somente somos autorizados a usar e distribuir conhecimentos de terceiros que não estejam protegidos por direitos comerciais, direitos autorais ou segredos comerciais, desde que isso não seja proibido por outras regulamentações legais ou contratuais.

Se o know-how de terceiros nos foi fornecido sob um acordo de confidencialidade, ele pode ser usado e distribuído apenas em conformidade com esse acordo, independentemente de ser propriedade intelectual ou não. Isso inclui dados de fabricação, dimensões e tolerâncias, bem como desenhos de fabricação, obtidos individualmente de terceiros. Usamos software de terceiros, inclusive software e firmware de código aberto, somente dentro do escopo permitido por lei e em conformidade com as respectivas condições de licença.



Perguntas e respostas

- P:** Como desenvolvedor de software, você encontra um código em um fórum que pode ajudá-lo com um problema no qual está trabalhando na Bosch. Você copia o código e o cola em seu programa?
- R:** Sem saber quem detém os direitos sobre o código ou sem obter uma licença, você não poderá usá-lo legalmente. Apenas o fato de um código estar publicamente acessível on-line não significa que todos tenham permissão para usá-lo. Na Bosch, só usamos software de terceiros dentro do escopo dos direitos concedidos e em conformidade com as condições de licença relevantes.

Mais informações:

- Propriedade intelectual corporativa e Propriedade intelectual, contratos e consultoria jurídica
- RBGF 108 Tratamento de informações confidenciais (especialmente segredos comerciais)
- RBGF 130 Princípios de Direitos de Propriedade Intelectual

Segurança cibernética

Para a implementação técnica e organizacional da segurança cibernética, cumprimos a legislação aplicável e levamos em conta os padrões apropriados. Usamos medidas de segurança adequadas, considerando tecnologia de ponta. Ao desenvolver os produtos e modelos de negócios da Bosch, garantimos a implementação antecipada dos requisitos de segurança cibernética que abrangem todo o ciclo de vida.



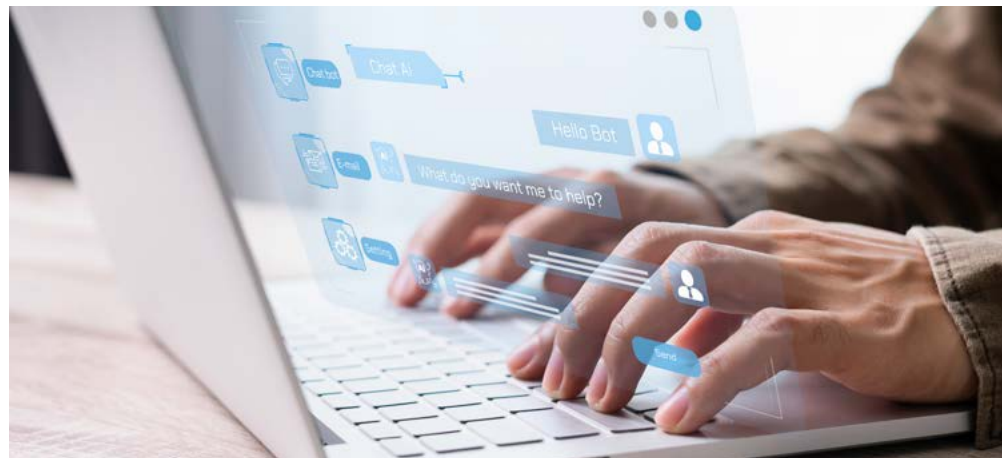
Situação

Você está distraído e responde a um e-mail clicando rapidamente no link e fornecendo um endereço de e-mail e uma senha para verificação.

Alguns minutos depois, você tem um mau pressentimento e verifica novamente o e-mail. Você percebe que esse e-mail veio de fora da organização e com um endereço de remetente falsificado. Como você já clicou no link e forneceu suas credenciais de usuário, é necessário informar imediatamente o BOSCH CERT (CERT@bosch.com) para investigações e medidas adicionais.

Mais informações:

- Segurança cibernética corporativa
- CD 09000 Cybersecurity



Inteligência artificial

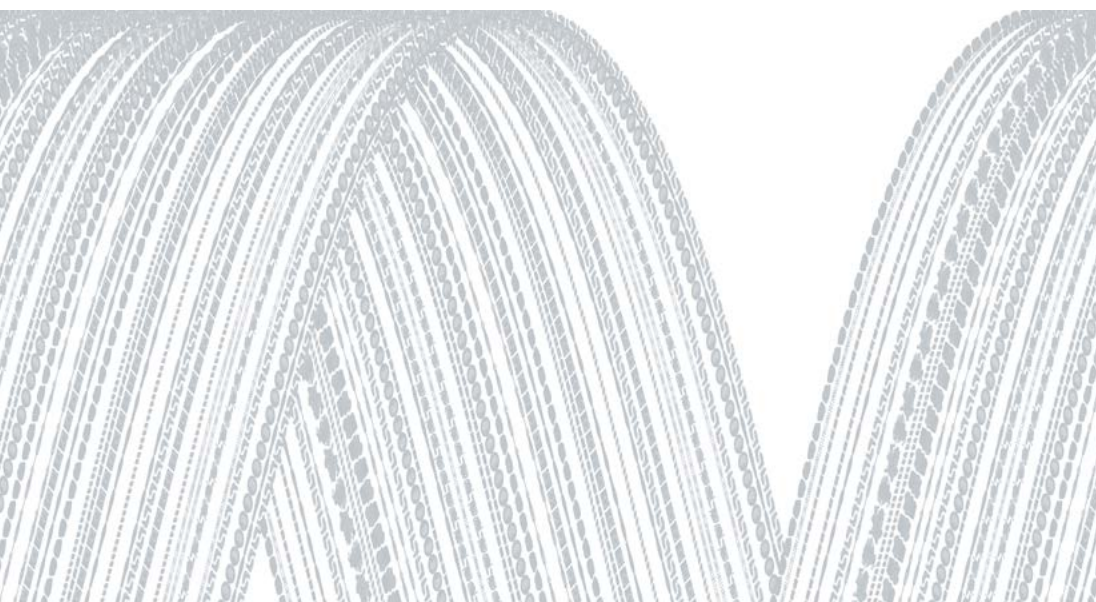
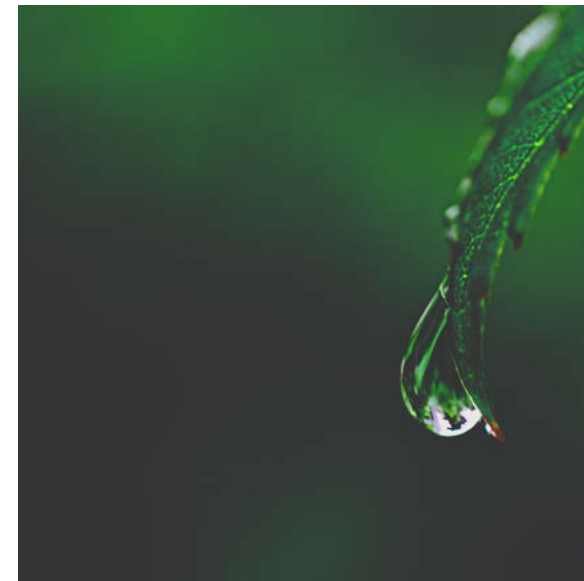
Usamos a inteligência artificial (IA) de forma responsável para melhorar os produtos. O uso da IA apresenta desafios e riscos jurídicos. Ao usar a IA, cumprimos a legislação aplicável e os regulamentos internos relativos à proteção de dados, segurança da informação, segurança cibernética, propriedade intelectual e tratamento de informações confidenciais, entre outros.

Mais informações:

- [Bosch Center para Inteligência Artificial](#)

4

Nós respeitamos o meio ambiente



Agimos com responsabilidade, promovemos uma governança corporativa sustentável e reduzimos nosso impacto sobre o meio ambiente ao longo de toda a cadeia de valor.

Evitamos danos às pessoas e ao meio ambiente de acordo com a legislação. Queremos preservar os recursos naturais para as comunidades e a sociedade. Nossos processos, instalações operacionais e materiais operacionais estão em conformidade com a legislação aplicável, inclusive com os regulamentos de proteção ambiental.

Nós nos esforçamos para aumentar nossa eficiência energética e para gerar e adquirir energia de fontes renováveis. Estamos tornando nossas emissões de CO₂ transparentes.

Lidamos com a água com cuidado. Especialmente em áreas com escassez de água, temos o compromisso de reduzir a captação de água e de não colocar em risco o acesso à água potável e às instalações sanitárias locais.

Usamos os recursos de forma eficiente e aplicamos o princípio da economia circular quando viável. Nós nos esforçamos para reduzir o impacto de nossos negócios no meio ambiente, usando recursos com parcimônia e reutilizando materiais sempre que possível. Ao lidar com o lixo, seguimos o princípio de primeiro evitar o desperdício, depois reciclar e, por fim, descartá-lo como último recurso.



A Bosch está trabalhando para usar estratégias direcionadas para proteger o clima, economizar água, especialmente onde ela é escassa, e fortalecer a economia circular.

Mais informações:

- Responsáveis por eficiência energética, resíduos/água e responsáveis regionais para neutralidade de carbono (escopo 1 e 2)
- RBGF 186 Sistema de gestão para a implementação de direitos humanos e obrigações de due diligence ambiental no Grupo Bosch
- RBGF 178 Sustentabilidade e EHS



5 Conduzimos nossos negócios de forma responsável



Expectativas dos parceiros de negócios

Nosso [Código de Conduta para Parceiros de Negócios](#) explica nossas expectativas em relação aos nossos parceiros de negócios, que incluem tratar uns aos outros com dignidade e respeito.

Nós nos esforçamos para firmar acordos claros e inequívocos com clientes e fornecedores. Cumprimos nossas normas internas que exigem a revisão de determinados documentos por pelo menos duas pessoas e a separação das funções operacionais e de monitoramento. Nosso objetivo é selecionar fornecedores com base em mérito competitivo, após comparar critérios relevantes, como preço, qualidade, desempenho, sustentabilidade ou adequação do produto ou serviço oferecido. Seguindo uma abordagem baseada em riscos, exigimos que os parceiros de negócios cumpram nossos requisitos de due diligence corporativa.

Conduta comercial justa e decente

Direito concorrencial e antitruste

Observamos as regras de concorrência leal, conforme definidas especialmente pelas leis antitruste.

Cumprimos os princípios fundamentais e as regras mais detalhadas estabelecidas nos regulamentos internos. Em especial, não fazemos acordos com nossos concorrentes sobre alocação de territórios e clientes, preços e componentes de preços. Com terceiros, somente trocamos informações sensíveis à concorrência, como estratégias de mercado, estratégias de investimento ou estratégias internas de pesquisa e desenvolvimento, dentro dos limites legais.

Cumprimos as regulamentações nacionais aplicáveis que regem as cláusulas anticoncorrenciais em contratos com clientes ou fornecedores e, particularmente, não restringimos a liberdade dos clientes e compradores de definir seus próprios preços de revenda quando isso for proibido. Não abusamos de uma posição dominante no mercado.

Mais informações:

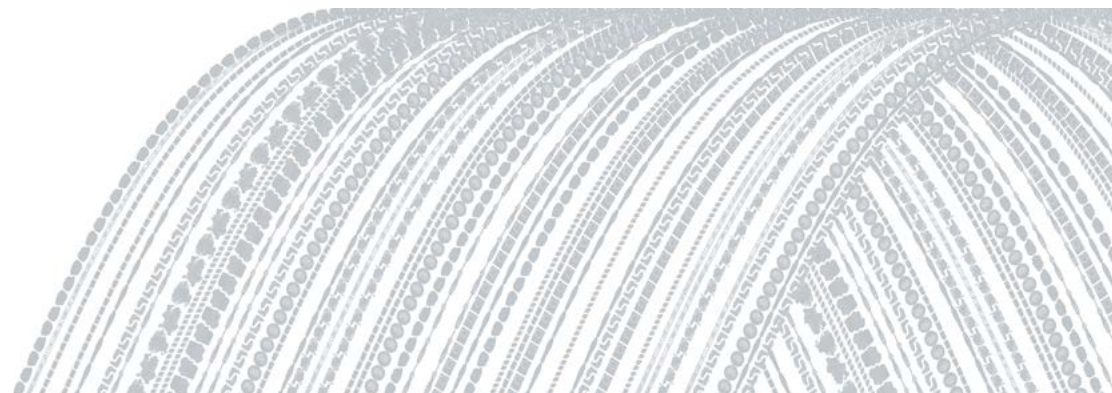
- Andy Trust (C/LSC-ATL): Mailbox.CLSC-ATL@de.bosch.com
- C/LS Tópicos sobre a Lei Antitruste
- CD 03012 Lei Antitruste



Informações adicionais

O que são leis antitruste?

O objetivo das leis antitruste é proteger a livre concorrência. Elas proíbem o comportamento comercial que tenha o objetivo ou o efeito de impedir, restringir ou distorcer a livre concorrência.



Perguntas e respostas

P: Você recebeu uma mensagem de texto de um antigo amigo que agora trabalha para um concorrente. Depois de escrever sobre a força de sua empresa em uma região e a nossa na outra, ele escreveu: "Então, dividir e conquistar? O que você acha?" O que você deveria fazer?

R: Encaminhe a mensagem de texto para o Departamento Jurídico imediatamente com uma observação de que você está preocupado com a violação das leis concorrenciais. A mensagem é extremamente inadequada e pode levar a sérias responsabilidades legais se for tratada de forma imprópria.

Prevenção à lavagem de dinheiro

Não nos envolvemos em lavagem de dinheiro e agimos contra condutas que visem à lavagem de dinheiro.

Verificamos a identidade de clientes, parceiros comerciais e outros terceiros relevantes com os quais desejamos fazer negócios e examinamos comportamentos suspeitos. Somente estabelecemos e mantemos relações comerciais com parceiros sérios cujas atividades comerciais estejam em conformidade com a legislação aplicável. Cumprimos todos os regulamentos aplicáveis sobre registro e contabilidade de transações e contratos, bem como limites de caixa.



Informações adicionais

O que é lavagem de dinheiro?

A lavagem de dinheiro consiste em ocultar ou disfarçar as origens dos recursos obtidos ilegalmente para que pareçam ter sido originados de fontes legítimas.

Mais informações:

- Caixa de correio AML (C/LSC): AML.Mailbox@de.bosch.com
- C/LS Tópicos de Prevenção à Lavagem de Dinheiro
- CD 03017 Prevenção à Lavagem de Dinheiro

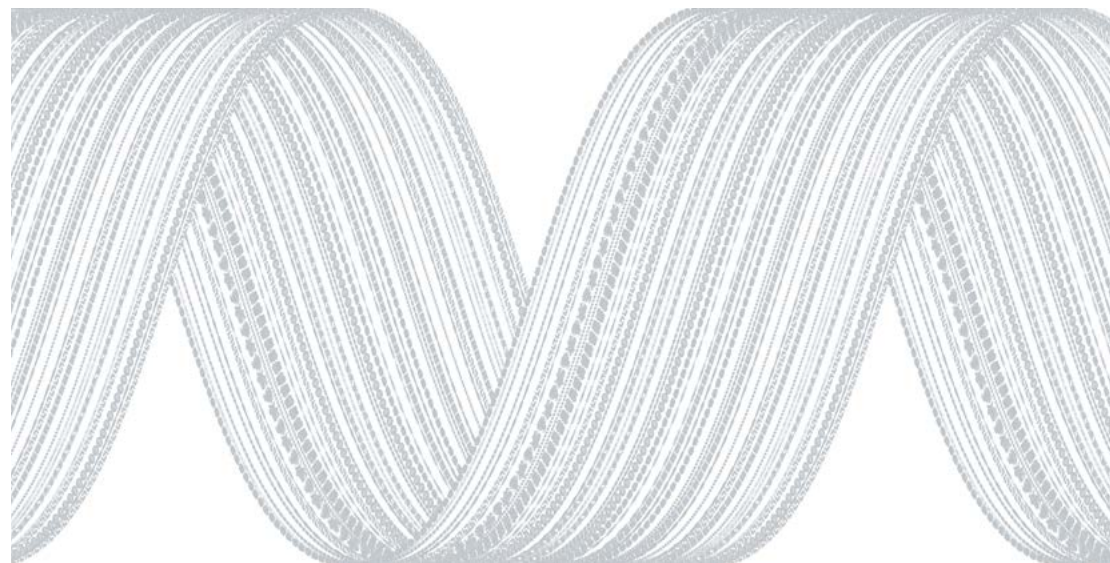
Combate ao financiamento do terrorismo

Nossas verificações de clientes relevantes, parceiros comerciais e outros terceiros com os quais queremos fazer negócios também servem para combater o financiamento do terrorismo.

Nós nos esforçamos para garantir que nenhum fundo ou outro recurso financeiro seja fornecido para infrações terroristas ou para apoiar organizações terroristas, cumprindo todas as regulamentações aplicáveis para combater o financiamento do terrorismo.

Mais informações:

- Encontre seu advogado
- C/LSTópicos de Direito Financeiro e de Mercado de Capitais
- CD 03015 Lei do mercado de capitais e Regulamento de Abuso de Mercado da UE (CE) nº 596/2014



Comércio internacional e controle de exportação

No comércio internacional, cumprimos as normas alfandegárias e de controle de exportação. Verificamos se nenhum de nossos parceiros comerciais está em uma lista de sanções nacionais ou internacionais. Também garantimos, durante a entrega, que as mercadorias não estejam sujeitas a nenhuma restrição e que a autorização de exportação/reexportação necessária tenha sido obtida das autoridades competentes.

Mais informações:

- Encontre seu Export Control Officer
- CD 03400 Diretiva Central de Alfândegas
- CD 03402 Diretiva Central de Controle de Exportação
- Docupedia RBW Controle de Exportação

Impostos

Cumprimos todas as regulamentações tributárias aplicáveis em nossos processos empresariais.

As normas tributárias se aplicam a muitos processos da empresa, como contabilidade financeira e folha de pagamento. Elas incluem:

- Normas de preços de transferência para relações de fornecimento e serviços intragrupo
- Tratamento tributário sobre benefícios monetários para colaboradores (como presentes, hospitalidade)
- Avaliação de atividades transfronteiriças, como o trabalho no exterior (smart work)
- Processamento correto dos tributos sobre consumo nas relações comerciais (e nas auditorias internas e externas)

Mais informações:

- C/TX Departamento Central de Tributos e Comércio Exterior
- CD 03101 Diretiva Central de Responsabilidade Global por assuntos relacionados à legislação tributária e de comércio exterior



Informações adicionais

Receber presentes é ótimo, mas pode haver implicações fiscais.

Antes de dar um presente da Bosch a um colaborador em uma ocasião especial, verifique as regulamentações tributárias locais. Informe as possíveis implicações tributárias sobre os salários ao departamento de Recursos Humanos para determinar se o valor do imposto precisará ser deduzido do próximo pagamento do colaborador ou se poderá ser assumido pela empresa.

Combate à Corrupção

Não toleramos nenhuma forma de corrupção. Nossas decisões comerciais são baseadas em razões objetivas e bem fundamentadas. Atraímos nossos parceiros comerciais e clientes com a alta qualidade de nossos produtos e serviços, e não por meio de influência indevida.

Em nossas negociações comerciais, evitamos qualquer forma de corrupção e qualquer tentativa de influência indevida. Não oferecemos presentes, hospitalidade ou outras gratificações com a intenção de obter uma vantagem indevida. Nós nos opomos a quaisquer pagamentos que pareçam destinados a satisfazer qualquer forma de corrupção. Nós nos esforçamos para garantir que os parceiros comerciais – ou quaisquer outras partes que mantenham relações comerciais conosco, trabalhem para nós ou pretendam trabalhar para nós – não se envolvam em qualquer forma de corrupção ou em quaisquer ações ou esforços feitos para exercer influência indevida. Nós obrigamos agentes ou outros intermediários que contratamos para obter pedidos ou autorizações a não pagar ou aceitar subornos, nem conceder quaisquer benefícios indevidos.

Quaisquer tentativas de influenciar injustamente nossas decisões devem ser recusadas. Em caso de possíveis violações, relatamos nossas observações e tomamos as medidas adequadas ([consulte o capítulo 7](#)).



Situação

Você recebeu uma carta de um fornecedor com dois ingressos VIP para um próximo evento de corrida de Fórmula 1. Em uma nota correspondente, o fornecedor expressa sua gratidão pelo relacionamento comercial bem-sucedido e gostaria de conceder os ingressos como forma de agradecimento.

Esse tipo de presente extravagante pode ser visto como uma tentativa de influenciar suas decisões ao negociar com o fornecedor. Você deve recusar a oferta e informar o departamento de Compliance.

Mais informações:

- Seu contato de Compliance
- CD 06300 Combate à Corrupção
- Página BGN sobre Gratificações em Negociações com Terceiros



Informações adicionais

O que é corrupção?

Corrupção é o uso indevido de poder confiado para o bem ou benefício privado, para obter ou conceder uma vantagem tangível ou intangível para si mesmo ou para terceiros. A corrupção ocorre na política, na economia e na administração. Isso distorce a concorrência, leva a perdas financeiras e prejudica a reputação da empresa.

Quais são as consequências da corrupção com base na avaliação da Transparência Internacional?

A corrupção tem um grande impacto sobre as empresas. Isso limita os fundos disponíveis para investimento, crescimento e inovação. E leva a dependências e impede relacionamentos comerciais sustentáveis. Os produtos se tornam mais caros e as economias crescem mais lentamente e não conseguem atingir seu pleno potencial.

Conduta com funcionários públicos

Não fornecemos nem oferecemos nada de valor a nenhum funcionário público para obter, reter ou garantir negócios ou vantagens indevidas, nem para influenciar indevidamente as ações ou decisões de um funcionário público. Presentes, hospitalidade e outras gratificações em interações com funcionários públicos são tratados de forma extremamente restritiva. É necessário evitar até mesmo que algo se pareça com uma influência. Também não fazemos pagamentos de facilitação para agilizar ações governamentais rotineiras e não discricionárias, como, por exemplo, a emissão de licenças ou o tratamento de procedimentos alfandegários. Esses pagamentos são proibidos na Bosch.





Informações adicionais

Quem é considerado um funcionário público?

O termo "funcionário público" pode variar de país para país e deve ser interpretado de forma ampla em caso de dúvida.

Em geral, um funcionário público é qualquer funcionário ou empregado de um governo, autoridade, outro órgão governamental ou organizações públicas internacionais, funcionários de empresas estatais e pessoas que desempenham funções públicas em nome desses órgãos.

Exemplos de funcionários públicos: Funcionários, juízes, promotores, ministros; em alguns países, também professores de universidades públicas ou funcionários de empresas do setor público na área de serviços públicos (por exemplo, fornecedores de eletricidade, gás e água, hospitais).

Doações e patrocínios

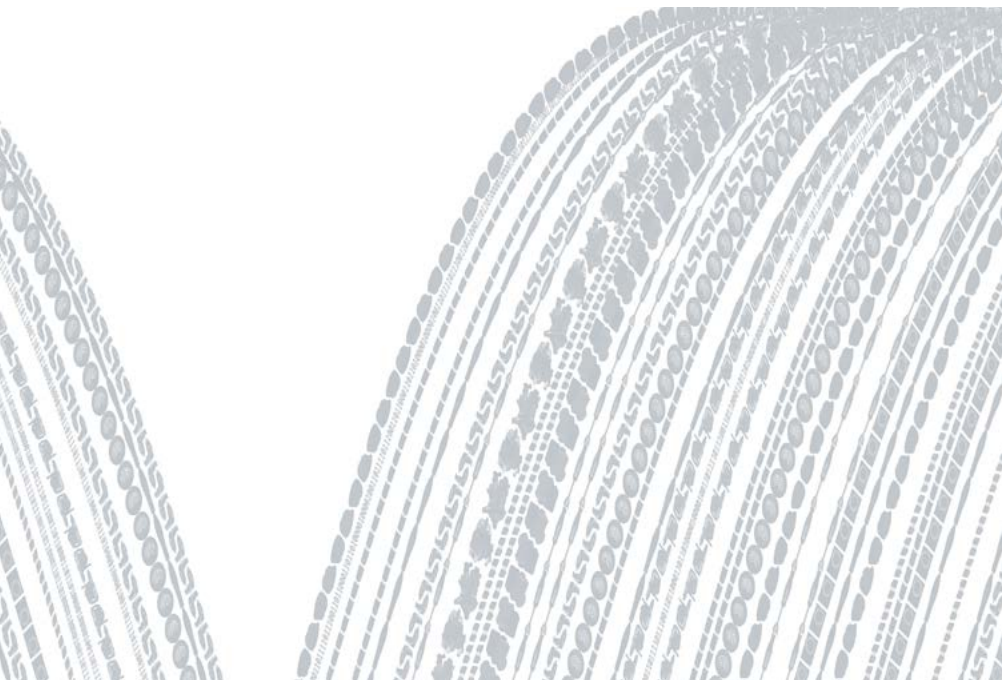
A Bosch contribui para a sociedade civil fazendo doações para apoiar causas como ação climática, sustentabilidade, educação digital para crianças e jovens desfavorecidos, promoção da democracia e da tolerância, bem como preocupações sociais. Nós doamos sem interesse próprio.

Por outro lado, as medidas de patrocínio fazem parte de nossa estratégia geral de comunicação. Elas se destinam a apoiar a realização de metas relevantes para a empresa, como vendas de produtos, construção de reputação ou recrutamento de colaboradores qualificados.

Nosso objetivo é fazer uma distinção clara entre nossas doações e atividades de patrocínio. Nós nos abtemos de prometer ou conceder uma doação ou patrocínio para influenciar indevidamente funcionários públicos, parceiros comerciais ou outros terceiros. Além disso, não obtemos nenhum favor ou vantagem indevida em troca de uma doação ou patrocínio. Também rejeitamos as respectivas ofertas para fazer isso.

6

Nós protegemos nossa empresa



Evitando conflitos de interesses

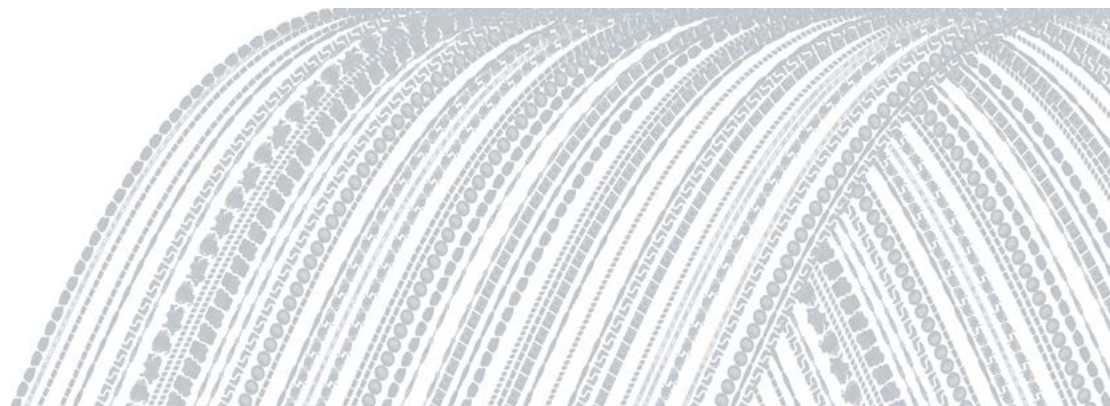
Como colaboradores da Bosch, agimos no interesse exclusivo da Bosch e de acordo com os valores da Bosch. Para isso, separamos estritamente os interesses privados dos interesses comerciais, a fim de evitar possíveis conflitos com os interesses da Bosch. Em caso de dúvida, informamos nosso gestor ou, se o gestor também puder estar em um conflito de interesses, outra pessoa "neutra" (por exemplo, o gestor de nível seguinte) por escrito.



Situação

Você é um tomador de decisões no processo de seleção de um novo fornecedor no setor automotivo. A CEO de um dos possíveis fornecedores é sua cunhada.

Seu relacionamento com a CEO do fornecedor pode levar a um conflito de interesses, portanto, você deve informar seu gestor sobre esse possível conflito e abster-se de participar desse processo de seleção.



Informações adicionais

O que é um conflito de interesse?

O risco de que o julgamento profissional ou as ações dos colaboradores sejam influenciados por interesses pessoais a ponto de as decisões de negócios não serem mais tomadas para o benefício exclusivo da Bosch.

Participações societárias e empregos fora da Bosch

O envolvimento privado em qualquer tipo de envolvimento financeiro ou comercial (ou seja, fora da Bosch) com concorrentes, fornecedores ou clientes pode prejudicar os interesses da Bosch. O mesmo se aplica ao envolvimento ou influência na relação comercial com empresas nas quais nós, nosso cônjuge ou parceiro, ou membros próximos da família temos participação, ações ou desempenhamos uma função executiva, se estivermos agindo em nome da Bosch. Portanto, esses compromissos e participações societárias só são permitidos caso seja excluído um conflito de interesses ou sua aparência.

As atividades paralelas também podem prejudicar os interesses da Bosch. Se a atividade paralela interferir em nossas obrigações de trabalho ou puder ser vista como um conflito de interesses, a atividade paralela poderá ser proibida.



Situação

Você aceitou um segundo emprego como editor de conteúdo on-line em uma outra empresa. Você irá trabalhar para a outra empresa em projetos de edição enquanto trabalha para a Bosch de casa 2 dias por semana.

O envolvimento em um emprego fora da Bosch pode ser visto como um conflito de interesses e, nesse caso, também pode afetar suas responsabilidades profissionais na Bosch. Você deve informar seu gestor sobre sua atividade paralela.



Envolvimento de parceiros de negócios para propósitos privados

Se estivermos diretamente envolvidos na aprovação ou liquidação de pedidos para a Bosch com um parceiro de negócios, o envolvimento posterior com o mesmo parceiro de negócios para ganho pessoal pode dar origem a um possível conflito de interesses. Nesses casos, tais compromissos só são permitidos quando um conflito de interesses, ou a aparência dele, é excluído.



Situação

Ao lidar com um eletricista que também é contratado pela Bosch, você recebe uma oferta de "condições especiais da Bosch" para restaurar as linhas elétricas em seu apartamento.

Um possível conflito de interesses pode surgir ao aceitar essa oferta exclusiva, portanto, você deve recusá-la.





Gestão responsável do patrimônio da empresa

Nós lidamos com a propriedade da empresa de forma responsável. Os ativos da Bosch servem para alcançar o sucesso de nossa empresa e podem ser usados somente dentro do escopo de nossos regulamentos internos.



Situação

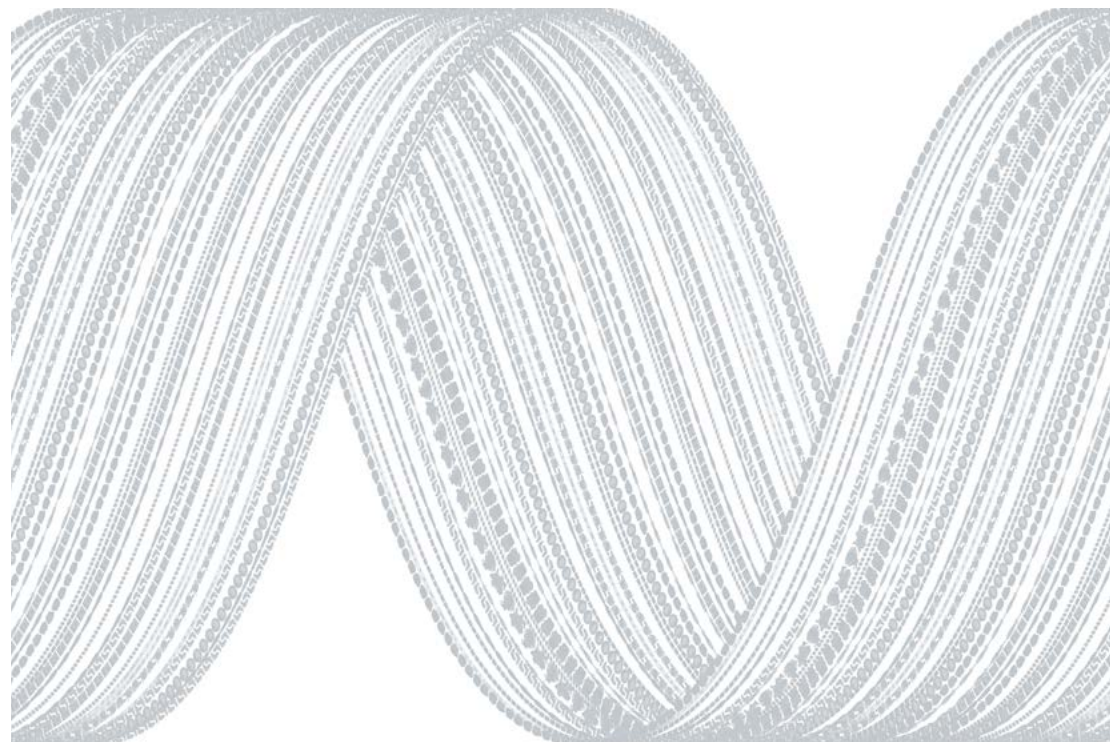
Ao organizar reuniões internas de negócios ou eventos de fortalecimento de equipe, é essencial que as despesas sejam razoáveis e feitas no melhor interesse da Bosch.

Eventos que possam potencialmente prejudicar a reputação da Bosch não são permitidos.



Escrituração e contabilidade adequadas

Todos os relatórios, sejam eles internos ou externos, devem ser completos e fornecer um quadro transparente da situação financeira e econômica atual. Aderimos aos princípios de escrituração e contabilidade adequadas, que exigem que os dados e registros sejam completos, compreensíveis e, em alinhamento com as considerações de materialidade, corretos e compatíveis com o sistema.



Mais informações:

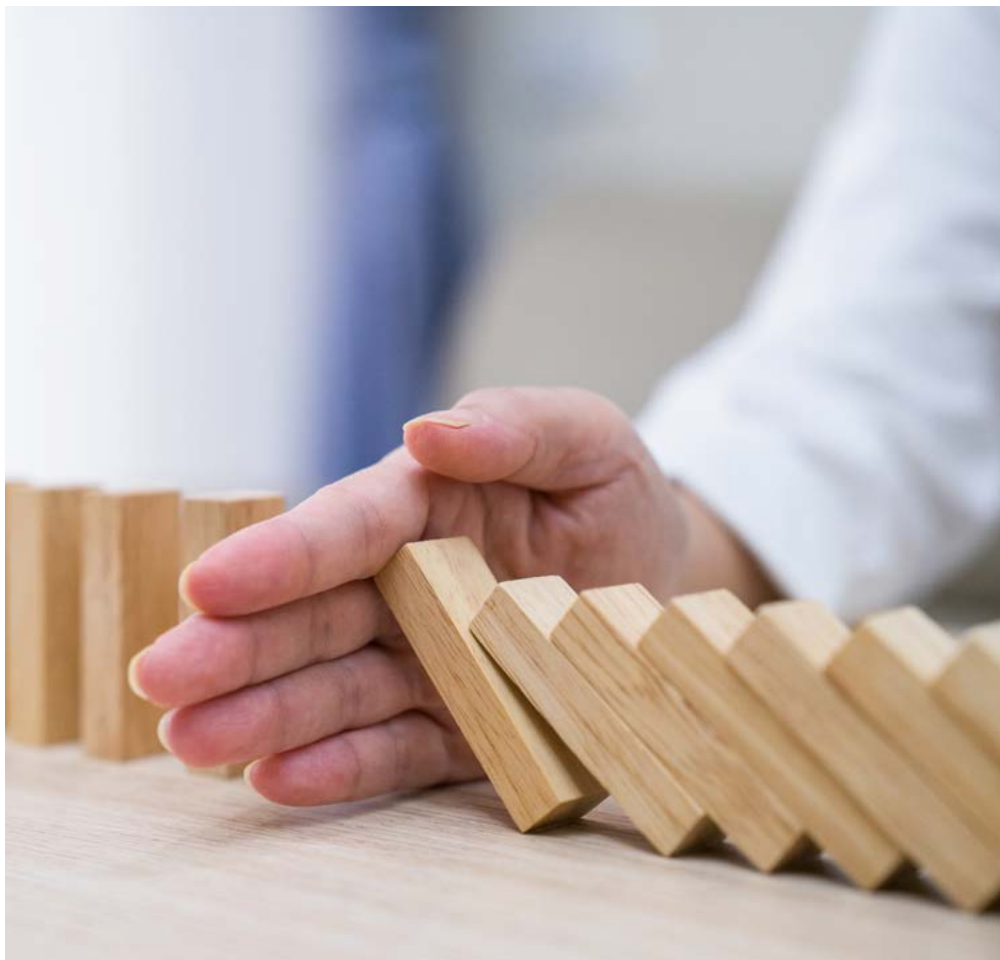
- Comunidade Bosch Connect Finance Academy
- CD 02200 Princípios de Contabilidade
- CD 05102 Limites de Valor para Aprovações Internas de Transações Comerciais Selecionadas
- CD 05150 Relatórios Internos



7

Agimos corretamente – porque é o certo





Temos o compromisso de agir de forma legal e ética em todos os momentos. Estamos convencidos de que uma conduta honesta e responsável é sempre a coisa certa a se fazer. É isso que nos diferencia na Bosch. Ao agir de acordo com esse compromisso, estamos fazendo uma importante contribuição para a satisfação do cliente e para o nosso sucesso a longo prazo. Tecnologia para a vida.

Consequências das violações

Todos nós estamos vinculados aos princípios estabelecidos em nosso Código. Fazemos o nosso melhor todos os dias. Se tivermos perguntas ou dúvidas, perguntamos.

As violações do nosso Código colocam em risco o sucesso da Bosch a longo prazo. Elas prejudicam nossa reputação e podem levar a outras consequências graves: danos ou penalidades, inclusive consequências criminais, ordens de bloqueio ou outras repressões prejudiciais aos nossos negócios por parte de autoridades públicas.

Portanto, esperamos que todos os colaboradores cumpram o nosso Código.

Recursos para notificar possíveis violações

Nós nos manifestamos e falamos abertamente na Bosch. Se tivermos preocupações sérias ou observarmos possíveis violações de nosso Código, da lei aplicável ou de regulamentos internos, somos incentivados a notificá-las abertamente. A notificação de possíveis violações ou riscos protege a nós, nossos colegas e à Bosch. Isso contribui para evitar violações no futuro.

Nosso sistema de denúncias *Speak up!* também está aberto a qualquer terceiro, como parceiros de negócios, ex-colaboradores ou futuros empregados, para relatar uma possível violação dos Requisitos de Compliance. Ele foi criado para proteger os denunciadores e permite denúncias anônimas. Ele segue um processo claro e alinhado com o princípio da confidencialidade ao investigar uma denúncia.

Não serão toleradas retaliações de qualquer tipo contra indivíduos em decorrência de sua denúncia, incluindo a ameaça de retaliação. Essa proteção se aplica também quando a denúncia do denunciante se revela infundada, mas foi feita de boa-fé.



Em suas relações com as autoridades, a Bosch busca uma abordagem cooperativa. Como colaboradores e gestores da Bosch, cooperamos totalmente quando investigações legais são conduzidas pela Bosch ou pelas autoridades. Isso não afeta o sigilo profissional legal, o direito de reter informações e quaisquer outros direitos processuais.

Mais informações:

- Seu contato de compliance
- [Sistema de denúncias](#)
- Notificação de uma possível violação de Compliance



Informações adicionais

Sistema de denúncias:

Os colaboradores podem entrar em contato com seus gestores imediatos, com o Departamento de Compliance (C/CM) ou com o departamento jurídico (C/LS).

Na Bosch, temos os seguintes canais para relatar possíveis violações dos Requisitos de Compliance:

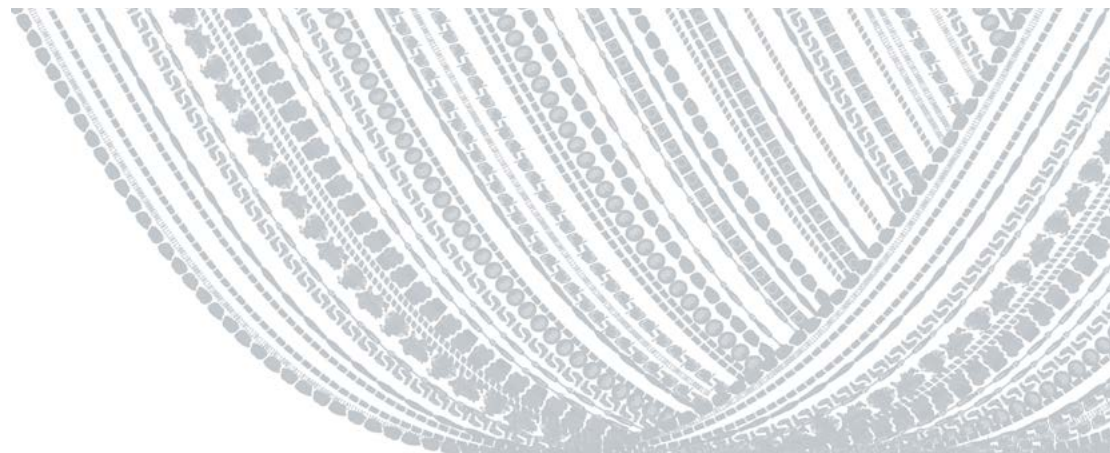
- Sistema de denúncias *Speak up!*:
<https://www.bkms-system.net/bosch-compliance>
- Departamento de Compliance - Investigações:
Robert Bosch GmbH, Compliance Gerência C/CMI,
Caixa postal 10 60 50, 70049 Stuttgart (Alemanha)

De acordo com a Diretiva da UE sobre Proteção de Denunciante e várias leis locais, canais de denúncia externos também podem ser usados para relatar possíveis violações. Mais informações podem ser encontradas na página do Compliance na BGN.

Você pode usar o *Speak up!* para entrar em contato com o Departamento de Compliance e apresentar uma denúncia a qualquer momento, 24 horas por dia, 7 dias por semana. A plataforma *Speak Up!* pode ser acessada pelo BGN ou pela internet. Se permitido por lei no respectivo país, você também pode usar o *Speak up!* para fazer uma denúncia anônima.

O que significa a proteção dos denunciante?

A Bosch tem o compromisso de proteger os denunciante de todas as formas de discriminação pelo fato de terem denunciado de boa-fé. É proibida qualquer retaliação decorrente de tal denúncia.



Adotando decisões éticas

Sempre nos esforçamos para tomar decisões éticas de acordo com nossos valores. Em caso de dúvida, buscamos orientação (por exemplo, verificando nossos regulamentos internos) e recebemos apoio de nossos gestores, dos departamentos de Recursos Humanos ou do departamento de Compliance e de outros departamentos responsáveis. Para questões jurídicas, podemos entrar em contato diretamente com o departamento jurídico.

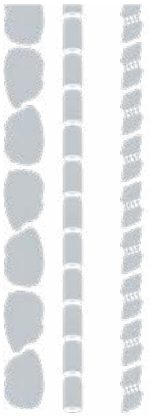
Para muitos tópicos abordados neste Código, existem regulamentos internos específicos que também devem ser observados. Em casos de conflitos percebidos com as leis locais ou outros regulamentos internos, ou se surgirem outras dúvidas, entramos em contato com o departamento de Compliance, o departamento jurídico ou outros departamentos responsáveis para obter orientação. Somos regularmente informados sobre temas atuais relacionados a este Código de Conduta e recebemos treinamentos frequentes sobre os temas abordados aqui.



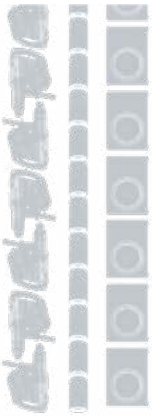
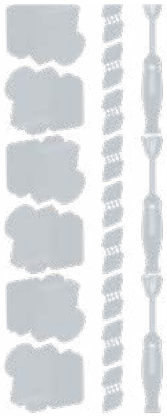
Informações adicionais

Outros departamentos responsáveis importantes incluem as áreas Centrais responsáveis por uma Área de Compliance (RCA), como TAX ou Qualidade. Visão geral: [link BGN / Compliance](#)





0100001001101110111001101100



0100001001101110111001101100





Seu código para o Código

Informações e contatos

Mais informações estão disponíveis em
<https://code.bosch.com> e
<https://bgn.bosch.com/alias/compliance>

Robert Bosch GmbH

Gestão de Compliance (C/CM)

Caixa Postal 10 60 50

70049 Stuttgart, ALEMANHA

Telefone: +49 711 811-48643

compliance.management@de.bosch.com